

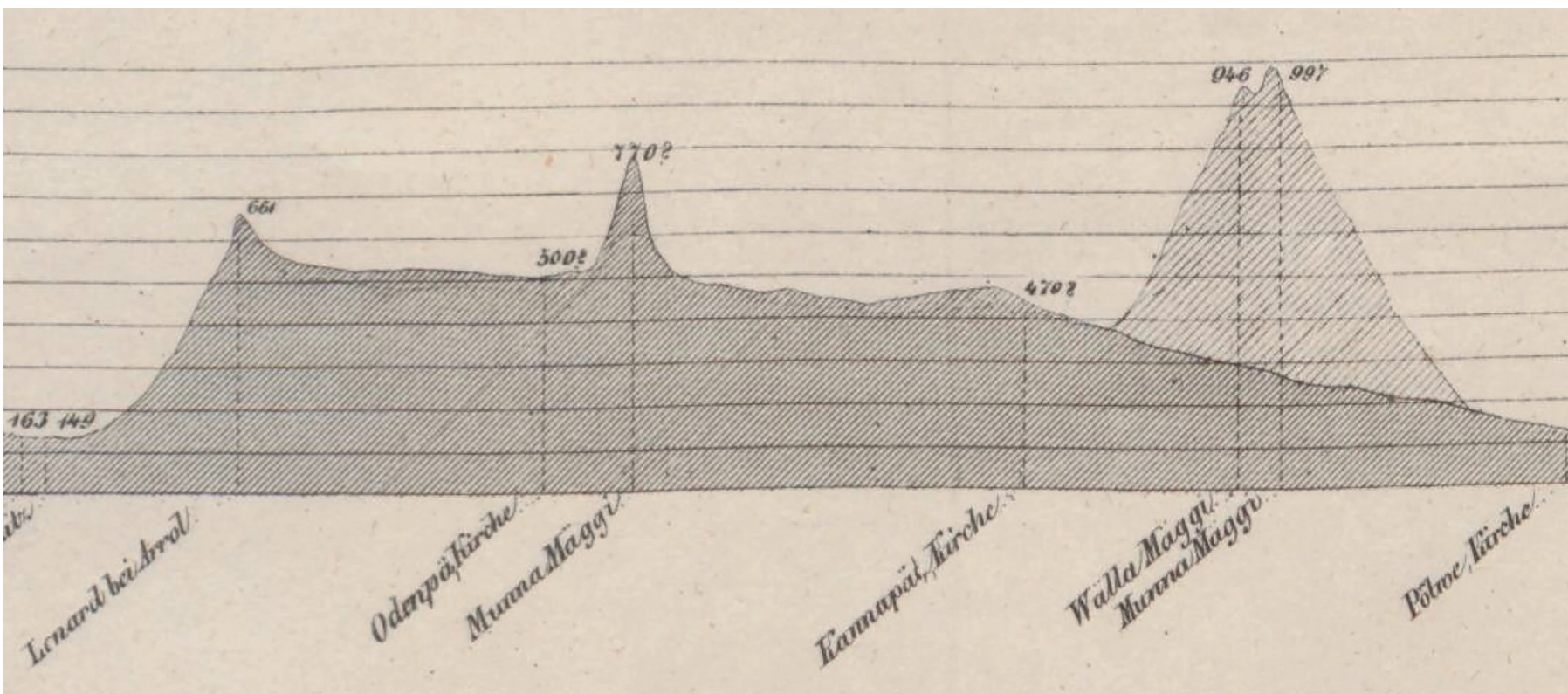


VÄIKE MUNAMÄGI



Väike Munamägi on üks kõrgemaid Otepää kõrgustiku mägesid* – 208 meetrit üle merepinna. Mäe teeb eriliseks tema suhteline kõrgus, jalamilt tippu on 80 meetrit. Seda on paarkümmend meetrit enam võrreldes Haanjas asuva Suure Munamäega. Suhteliselt kõrguselt on Eesti mägedest kõrgeim aga Haanjas paiknev Vällamägi – 84 m jalamilt tippu.

Munamägi on vana kohanimi. Pole imestada, et sellele suurele ja ovaalse põhikujuga mäele on kohalikud juba väga ammu pannud nimeks Munamägi. Isegi siinkandis asunud mõis oli 1508. aastal saksakeelse nimekujuga *Monenberg*. Tõenäoliselt sai mõis mäelt pooleldi saksa keelde tõlgitud nime. Veel 20. sajandi alguses kutsuti kõrgendikku lihtsalt Munamäeks. Vajadusel lisati juurde Otepää nimi, et eristada seda Haanjas asuvast Munamäest. Täiend väike on kinnistunud hiljem.



Otepää (Harimägi ehk Leenardi mägi, Väike Munamägi) ja Haanja mägede (Vällamägi, Suur Munamägi) ning kirikute kõrgused pariisi jalgades (Odenpää Kirche – Otepää kirik, Kannapäh Kirche – Kanepi kirik, Pölwe Kirche – Pölva kirik). Fragment kõrgusprofiilist Salatsist Peipsi järveni. | The heights of the hills and churches of Otepää (Harimägi Hill i.e. Leenardi Hill, Väike Munamägi Hill) and Haanja (Vällamägi Hill, Suur Munamägi Hill) in Paris feet (Odenpää Kirche – Otepää church, Kannapäh Kirche – Kanepi church, Pölwe Kirche – Pölva church). Fragment of the altitude profile from Salatsi to Lake Peipus. Foto | Photo: K. Rathlef. 1852. Karten zur Skizze der orographischen und hydrographischen Verhältnisse von Liv-, Est- und Kurland. Rahvusarhiiv, EAA.2072.10.271 leht 2.

Munamäe kõrgusega on pikka aega olnud segased lood. Paljude meie tähtsamate mägede esimesed kõrgused pärinevad 19. sajandi esimesest pooldest astronoom-geodeet F. G. W. Struve triangulatsioonivõrgu rajamisest. Otepää kõrgustikul leidsid tal ära märkimist kõrgustiku läänepoolsemad Harimägi (215 m) ja Meegaste mägi (209 m), aga mitte Munamägi. Veidi hiljem pakkus ajaloolasest geograaf K. Rathlef välja mitu erinevat versiooni Munamäe kõrguse kohta, millest kinnistus meetermöödustiku

* Kuigi Eestis kutsutakse igasuguseid kõrgendikke mägedeks, on teadlaste mõõdupuu järgi mägi pinnavorm, mille kõrgus jalamilt tippu on üle 200 meetri. Selle kohaselt on kõik Eesti mäed tegelikult künkad.

ajaks 244 m (algselt u 750 pariisi jalga). See kõrgus tekitab siiski kahtlusi. Alles 1959. aastal tegi Munamäel täpsemat loodimist Eesti geograaf E. Hang, mõõtes tol korral mäe kõrguseks 207,5 meetrit.



Vaade Väikesele Munamäele 1939. aastal. Ees Otepää-Ilmjärve maantee ja mäe jalamil foto paremas servas Kaga talu. | View of Väike Munamägi Hill in 1939. Otepää-Ilmjärve road is seen at the front and Kaga farm at the foot of the hill on the right side of the photo. Foto | Photo: UTKK F 4-4/K5, Uderi ja Tuglase Kirjanduskeskus

Ilusast nimekujust olenemata on Munamägi üsna muhklik. Mägi on tekkinud liustikujääd välja sulanud sorteerumata settest ehk moreenist. Järsud nõlvaosad vahelduvad laugjatega. Suurema kaldega, 20°–30° kraadi, on Munamäe idanõlv. Vesi on nõlvadesse uuristanud väiksemaid vagusid ja suuremaid uhtorge. Suurima oru on tekitanud siinsamas kirdenõlva ülaosas avanev **Väikese Munamäe läte**. Allikani tõusva teeraja ääres asub looduskaitseline rändrahn **Munamäe kivi**, mis on seotud nii Eesti lipu loo kui ka Kalevipoja legendiga.

Munamäel on tehtud pikka aega sporti. 1950. aastatel rajati siia Otepää ühed esimesed talispordirajatised – kiirlaskumise ja slaalominõlv ning suusahüppetorn, mis hiljem lammutati. Tänapäeval on mägi oluline treeningpaik eeskätt mäesuusa- ja lumelauasõpradele nii lähedalt kui kaugelt.

Munamägi on oluline maastikusümbol. Üheskoos Tedremäe ja Nüpli järvega moodustavad nad tõeliselt suursuguse maastikukompleksi. Nii on kõik kolm – Munamägi, Tedremägi ja Nüpli järv – ja ka nende lähiümbrus juba 1957. aastast looduskaitse all, algul riikliku maastikulise keelualana, tänapäeval Otepää looduspargi osana.

Asud Eesti suurimal maastikukaitsealal – Otepää looduspargis. Kaitseala põhieesmärgiks on Otepää kõrgustikule omaste maastike kaitse. Põhiline osa alast asub 100–175 m kõrgusel üle merepinna, kõrgeim punkt on Kuudse (ka Kuutse) mäel – 218 meetrit. Siinne vahelduv maastik pakub sobivaid elutingimusi paljudele kaitsealustele ja haruldastele liikidele, kellest väike-konnakotkas (*Clanga pomarina*) on Otepää looduspargi vapilind.



Nüpli maastik. Esiplaanil Nüpli järv, järve taga vasakult Tedremägi ja Väike Munamägi. | Nüpli landscape. In the foreground, Lake Nüpli, behind the lake, from the left: Tedremägi Hill and Väike Munamägi Hill. Foto | Photo: Arne Ader

Väike Munamägi Hill is one of the highest hills of the Otepää upland, standing at 208 metres above sea level. The relative height of the hill from the foot of the hill to the top is high in Estonian terms – 80 meters. For comparison, the highest natural hill in Estonia, Suur Munamägi (317 meters above sea level), is located in the village of Haanja in Võrumaa, with a height of 60 meters from the foot to the top. However, Vällamägi (304 m) in Haanja village is relatively the highest of the Estonian hills – 84 meters from the foot to the top.

Munamägi is an old place name. It is no surprise that this big and oval-shaped hill has been named Munamägi (Egg Hill). Even a manor that was located here in 1508 had the German name *Monenberg*. It is likely that the manor got its name from the hill, partly translated to German. At the beginning of the twentieth century, the hill was still called simply Munamägi. When necessary, the name Otepää was added to distinguish it from the Munamägi located in Haanja. The added *väike* (small) has been established later.

Despite its smooth-sounding name, Väike Munamägi Hill is quite bumpy. The hill was formed from the unsorted sediment, i.e. moraine, that melted from the glacial ice. Steep hillsides alternate with level ones.

HEA KÜLASTAJA:

Sinust oleneb, kas looduse väärtused säilivad ka järgmistele tulijatele. Looduse säästmiseks ning enda ja teiste hea äraolemise nimel käitu järgmiselt:

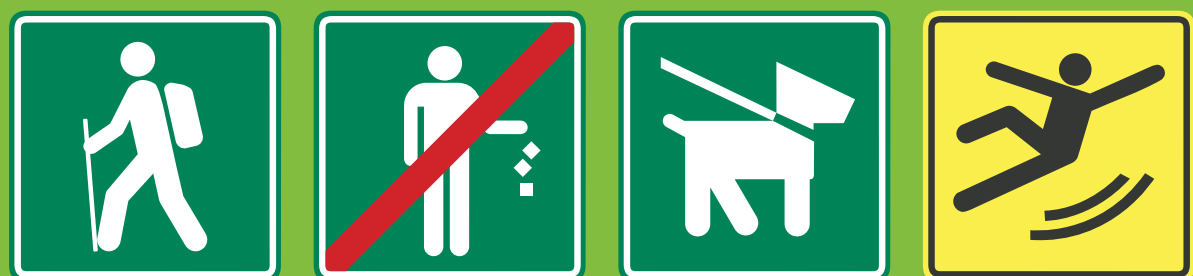
- kaitsealal liikudes järgi Otepää looduspargi kaitse-eeskirja;
- viibid eramaal, ole lugupidav ning liigu rajal;
- liigu järgi jätmata, prügi võta endaga kaasa;
- hoia lemmikloom rihma otsas;
- võid korjata marju, seeni ja muid metsaande.

PEA MEELES, ET

- hoiaatus- ja ohumärgid on Sinu heaolu huvides;
- laudteed, trepid ja purded on sageli libedad;
- loodus võib olla ettearvamatu, sellega tuleb arvestada;
- oma olemise ja tegemiste eest vastutad Sina ise.

Mõnusat looduspuhkust soovib RMK.

Rohkem saab lugeda kaitseala kohta:



DEAR VISITOR!

It depends on you whether the values of nature are preserved for future generations. To save nature and for the well-being of yourself and others, act as follows:

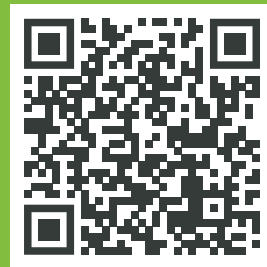
- When moving about within a protected area, follow the site's protection rules;
- you are on private land, be respectful and stay on the path;
- move about without leaving a trace, take your litter with you;
- keep your pet on a leash;
- you can gather berries, mushrooms, and other forest resources.

KEEP IN MIND THAT

- The warning and safety signs are to ensure your well-being
- Boardwalks, stairs, and footbridges are often slippery.
- Nature may be unpredictable — take that into consideration.
- You are personally responsible for your own behaviour and actions.

The State Forest Management Centre wishes you a pleasant time in nature.

Read more about the protected area:



Laadi alla nutirakendus „RMK Loodusega koos“
Download mobile app 'RMK Loodusega koos'



Külastuse korraldaja
Visitor Management
www.loodusegakoos.ee



RMK info
tel +372 676 7122

Loodusvaht
Ranger
tel +372 525 5929

Keskkonnarikkumisest teata riigiinfo telefonile
Report the environmental violation to the state helpline
1247

Hädaabinumber
Emergency phone number
112



KESKKONNAAMET

Kaitseala valitseja
Protected Area Manager
www.keskkonnaamet.ee